

zareaguj pomóżesz

przeciwdziałanie dyskryminacji osób
z niepełnosprawnością intelektualną,
które doświadczają przemocy



Szanowni Państwo,

Informacje zawarte w tym materiale przeznaczone są dla rodziców/opiekunów, nauczycieli, wychowawców i innych osób, które mają kontakt z osobami z niepełnosprawnością intelektualną. Chcemy zwrócić uwagę na ważny problem, jakim jest przemoc i wykorzystanie seksualne wobec osób z niepełnosprawnością intelektualną, które właśnie ze względu na swoją niepełnosprawność są osobami w wysokim stopniu narażonymi na dyskryminację, poniżające traktowanie oraz przemoc. I z powodu swej słabości wymagają ochrony i pomocy innych w wyjściu z sytuacji przemocy. Wierzymy, że informacje zawarte w tej broszurze pomogą Państwu lepiej pomagać, a tym samym pozwolą na bardziej bezpieczne życie osób z niepełnosprawnością intelektualną

W imieniu zespołu
Stowarzyszenia dla Dzieci i Młodzieży SZANSA

Anna Lechowska - Prezes Stowarzyszenia



Niepełnosprawność umysłowa jest czynnikiem ryzyka doznawania przemocy. Osoby niepełnosprawne, w tym dzieci, są częściej niż ich rówieśnicy narażeni na przemoc, na wykorzystanie seksualne

Osoby z ograniczeniami intelektualnymi, doznające przemocy, są bezbronne, nie widzą możliwości zmiany swojej sytuacji, nie mają świadomości, że mogą się zwrócić o pomoc, a najczęściej po prostu nie potrafią tego uczynić

Dlatego tak ważna jest świadomość dorosłych, czyli rodziców, opiekunów, nauczycieli i innych profesjonalistów, że to właśnie oni powinni zareagować i pomóc osobie niepełnosprawnej intelektualnie, która doznaje przemocy, jest wykorzystywana seksualnie

Przemoc to przestępstwo - powinno być zgłoszone do organów ścigania, bo każdy ma prawo do ochrony przed przemocą, niezależnie od sprawności intelektualnej, stanu zdrowia, czy innego ograniczenia

co wiemy o przemocy



1 Przemoc to nie tylko bicie. Drugą osobę można skrzywdzić poprzez poniżające słowa, wyzwiska, odrzucenie, zaniedbanie, wykorzystanie seksualne

2 Przemoc nie ma jednoznacznego obrazu, nie zawsze pozostawia ślady na ciele

3 Przemoc może dotyczyć każdej rodziny, niezależnie od pozycji społecznej czy finansowej

4 Trudno jest uwierzyć w to, że ktoś krzywdzi osobę niepełnosprawną intelektualnie, która jest niezaradna i bezbronna. Wykracza to poza nasze normy i wartości

5 Przemoc jest ukrywana

6 Przemoc jest powodem wstydu


7 Przez niektórych uważana jako przesadzona reakcja osoby doznającej przemocy

8 Przez niektórych przemoc jest uznawana jako skuteczna metoda wychowawcza


9 Nic nie usprawiedliwia przemocy. Osoba, która jest bita, poniżana, zaniedbywana, wykorzystywana seksualnie, nigdy nie jest za to odpowiedzialna

10 Przemoc nie jest sprawą rodzinną, do której nie należy się wtrącać. Osoby doznające przemocy to zawsze osoby słabsze, potrzebują pomocy, aby poradzić sobie w swojej sytuacji

Przemoc najczęściej jest trudna do rozpoznania. Nie każda osoba doświadczająca przemocy ma na swoim ciele zasinienia, zadrapania czy ślady otarć w okolicach intymnych. Takie ślady nie muszą też wynikać z krzywdzenia



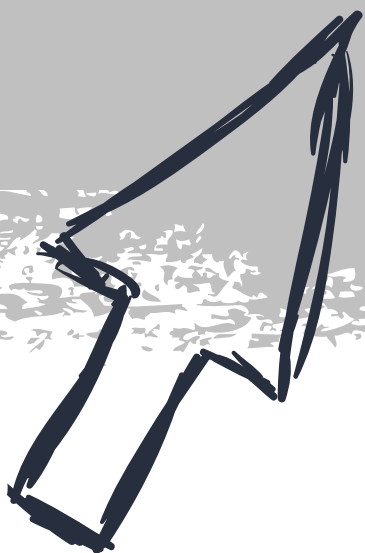
Dlatego tak ważna jest obserwacja i rozmowa z osobą, co do której mamy przypuszczenia, że może doświadczać przemocy



Osoby doświadczające przemocy ujawniają swoje doświadczenia osobie, której ufają

Możesz pomóc osobie z
niepełnosprawnością
intelektualną, która mówi
o tym, że doznaje
przemocy

jeśli odpowiednio
zareagujesz



Uwierz w to, co
mówi

Nie musisz sprawdzać, czy
mówi prawdę, ale musisz
uruchomić działania, które
zapewnią tej osobie
bezpieczeństwo

Sprawdź, czy osoba, która
informuje cię o doznawanej
przemocy jest bezpieczna.
Zapewnij jej bezpieczeństwo

Poszukaj w otoczeniu osoby,
która może pomóc zapewnić
bezpieczeństwo osobie
zagrożonej przemocą, nawiąż
z nią kontakt

Podczas rozmowy używaj
sformułowań, gestów, które
będą zrozumiałe przez osobę
z niepełnosprawnością
intelektualną

Nie zadawaj niepotrzebnych
pytań, które mogą zaspokoić
twoją ciekawość, a nie
wniosą niczego ważnego do
relacji osoby zgłaszającej

Nie bagatelizuj tego,
co usłyszałeś / usłyszałaś

Zapewnij, że osoba
zgłaszająca, opowiadająca
o zaistniałym
zdarzeniu/ zdarzeniach, nie
jest winna temu,
co się wydarzyło

Zbyt duża ilość pytań może
być utrudnieniem dla osoby
z niepełnosprawnością
intelektualną. Staraj się nie
zadawać pytań zamkniętych
ani sugerujących

Zapewnij osobę zgłaszającą,
że dobrze zrobiła mówiąc o
sytuacji przemocy, bo teraz
można jej pomóc




Kiedy dowiesz się o popełnieniu przestępstwa przemocy, masz obowiązek zawiadomić o tym prokuratora lub policję.

Szczególny obowiązek ciąży na instytucjach, które w związku ze swoją działalnością dowiedziały się o popełnieniu przestępstwa ściganego z urzędu

Działania interwencyjne w sytuacji podejrzenia przemocy, wykorzystania seksualnego osoby z niepełnosprawnością intelektualną



1. Należy je podejmować zawsze wtedy, gdy mamy uzasadnione podejrzenie, że osoba z niepełnosprawnością intelektualną doświadcza przemocy, jest wykorzystywana seksualnie
2. "Uzasadnione podejrzenie" to sytuacja, gdy nie jest jeszcze pewne czy do przestępstwa doszło, ale jest to na tyle uprawdopodobnione, że należy podjąć działania w danej sprawie
3. Jeśli nie wiesz jakie i w jaki sposób podjąć działania interwencyjne, możesz to skonsultować. Polecamy konsultacje z profesjonalistami w Centrum Pomocy Dzieciom (dane poniżej)



4. Możesz zgłosić sytuację podejrzenia przemocy do zespołu interdyscyplinarnego, który funkcjonuje przy ośrodku pomocy społecznej w danej miejscowości.

5. Interwencja wobec rodziny dotkniętej przemocą odbywająca się w oparciu o procedurę "Niebieskie Karty" nie wymaga zgody osoby dotkniętej przemocą w rodzinie.

6. Jeśli bezpieczeństwo dziecka z niepełnosprawnością intelektualną jest zagrożone można złożyć zawiadomienie o wgląd w sytuację rodzinną dziecka. Takie zawiadomienie składa się w sądzie rodzinnym, wydział rodzinny i nieletnich

7. W sytuacji, gdy życie lub zdrowie osoby niepełnosprawnej jest bezpośrednio zagrożone, zgłoś swoje podejrzenie na policję lub pod numer 112 albo do złoż wniosek do prokuratury

8. Zawiadomienie o możliwości popełnienia przestępstwa może być anonimowe, ale dla skuteczności interwencji konieczne jest podanie adresu, gdzie przebywa osoba z niepełnosprawnością intelektualną, która może doświadczać przemocy

9. Złożenie zawiadomienia jest bezpłatne

10. Osoby z niepełnosprawnością intelektualną mogą składać zeznania przed sądem. Organizacja przesłuchania z udziałem osoby niepełnosprawnej wymaga uwzględnienia ich poziomu rozwoju i umiejętności



Centrum Pomocy Dzieciom w Głogowie
ul. Perseusza 13
Tel. 76 727 60 70
cpd@szansa.glogow.pl

Zapewniamy konsultacje specjalistyczne

Prowadzimy szkolenia, spotkania informacyjne

Mamy doświadczenie w organizowaniu konferencji

Publikujemy materiały edukacyjne



Państwowy Fundusz
Rehabilitacji Osób
Niepełnosprawnych



**DOLNY
ŚLĄSK**

Zadanie publiczne współfinansowane jest ze środków Państwowego Funduszu Rehabilitacji Osób Niepełnosprawnych otrzymanych od Urzędu Marszałkowskiego Województwa Dolnośląskiego.